



SANTA CASA DA MISERICÓRDIA DE GÁFETE



PLANO DE ATIVIDADES E ORÇAMENTO 2018

Morada: Estrada Nacional 118 n.º 19 **Código Postal:** 7430-253 **Localidade:** Gáfete
Telefone: 245 790 021 **Fax:** 245 790 142 **Contribuinte:** 501 795 995
E-mail: scmgafete@sapo.pt



SANTA CASA DA MISERICÓRDIA DE GÁFETE

(...)“Redescubramos as obras de misericórdia corporais: dar de comer aos famintos, dar de beber aos sedentos, vestir os nus, acolher os peregrinos, dar assistência aos doentes, visitar os presos, enterrar os mortos. E não esqueçamos as obras de misericórdia espirituais: aconselhar os indecisos, ensinar os ignorantes, corrigir os que erram, consolar os tristes, perdoar as ofensas, suportar com paciência as pessoas molestas, rezar a Deus pelos vivos e defuntos”. *Bula Misericordiae Vultus, n.15*

Papa Francisco



SANTA CASA DA MISERICÓRDIA DE GÁFETE

1. NOTA INTRODUTÓRIA

Cumprindo, uma vez mais, um dever legal e estatutário, apresentamos o Plano de Atividades e Orçamento para 2018 à Assembleia Geral da *Santa Casa da Misericórdia de Gáfete*, bem como a outras Entidades que nos tutelam e com as quais mantemos parcerias.

Continuamos a viver períodos de grande luta, esforço e sacrifício para poder alcançar um objectivo – apoiar quem mais precisa, os nossos idosos!

Dentro deste contexto, o presente Plano de Atividades e Orçamento para 2018 da *Santa Casa da Misericórdia de Gáfete* aspira, dentro das capacidades e dimensão da Instituição, uma procura de outras respostas, inovadoras, respostas capazes de apoiar os mais desfavorecidos.

O Orçamento da SCM de Gáfete para o ano de 2018 apresenta um plano de investimentos inovador, embora de contenção mas focado no bem-estar e apoiando sempre quem precisa!



SANTA CASA DA MISERICÓRDIA DE GÁFETE

2. BREVE CARATERIZAÇÃO

A Santa Casa da Misericórdia de Gáfete é uma *associação de fiéis, com personalidade jurídica canónica*, sendo ao mesmo tempo uma Instituição Particular de Solidariedade Social. Tem sede na Estrada Nacional 118 n.º 19, Freguesia de Gáfete e exerce a sua ação no Município de Crato, aí podendo estabelecer delegações.

A Instituição tem como objetivo *a prática das Catorze Obras de Misericórdia, quer corporais quer espirituais, visando o serviço e apoio com solidariedade a todos os que precisam, bem como a realização de atos de culto católico, de harmonia com o seu espírito tradicional, informado pelos princípios do humanismo e da doutrina e moral cristãs* (Compromisso da Santa Casa da Misericórdia de Gáfete, Art.1.º, n.º1).

Para realização dos seus objetivos, a Instituição propõe-se criar e/ou manter as seguintes atividades:

- a) Apoio a Idosos e Dependentes (Centro de Dia, Centro de Convívio, Serviço de Apoio Domiciliário, Lar, Lar Residencial, Saúde e Cuidados Continuados, entre outros serviços que concorram para o bem-estar, segurança, qualidade de vida e ocupação de tempos livres dos idosos);
- b) Apoio à Família e População Ativa;
- c) Defesa do Ambiente e do Património Natural e Construído;
- d) Cultura, Recreio e Lazer.

Tem em funcionamento um Centro de Dia desde Junho de 1985, que se encontra instalado no seu novo equipamento social (sita Estrada Nacional 118 N.º 19 – Gáfete), equipado para o tipo de serviços que presta aos Idosos.

Com o Centro Distrital de Segurança Social de Portalegre – CDSSP, celebrou Acordo de Cooperação em Junho de 2009, destinado a apoiar 15 utentes (revogando o Acordo de Cooperação celebrado em 19/03/2001). No presente momento a Resposta Social “Centro de Dia” é frequentado por 15 utentes (em 9/11/2017).

Os objetivos do Centro de Dia consistem:



SANTA CASA DA MISERICÓRDIA DE GÁFETE

- Apoiar o idoso, de forma a garantir a uma maior estabilidade e equilíbrio na sua vida física, psíquica, emocional e religiosa;
- Contribuir para a estabilização ou atraso das consequências nefastas do envelhecimento;
- Prestar apoio psicossocial;
- Fomentar relações interpessoais e intergeracionais;
- Favorecer a permanência da pessoa idosa no seu meio habitual de vida;
- Contribuir para retardar ou evitar a institucionalização;
- Contribuir para a prevenção de situações de dependência, promovendo a autonomia.

Funciona em horário a estabelecer de acordo com as necessidades locais e os recursos disponíveis (8h30 às 20h00) e permite ao utilizador:

- Beneficiar dos serviços existentes (refeições, convívio e ocupação de tempos livres, cuidados de higiene; tratamento de roupas, higiene habitacional, transporte do domicílio para a Instituição e vice-versa, acompanhamento a consultas e exames médicos e administração da terapêutica, participando-os de acordo com as condições e preços estabelecidos no Regulamento Interno da Instituição.

Tem também em funcionamento a Resposta Social “Serviço de Apoio Domiciliário”, desde 1 de Fevereiro de 2004.

Celebrou Acordo de Cooperação, em Dezembro de 2013, com o Centro Distrital de Segurança Social de Portalegre – CDSSP, destinado a apoiar 20 utentes, com alargamento para mais 2 (revogando o Acordo de Cooperação celebrado em 19/09/2011). No presente momento a Resposta Social “Serviço de Apoio Domiciliário” é frequentado por 30 pessoas (em 9/11/2017), estando 22 utentes integrados no acordo de cooperação e 8 fora acordo.

Os objetivos da Resposta Social “Serviço de Apoio Domiciliário” consistem:



SANTA CASA DA MISERICÓRDIA DE GÁFETE

1. Na prestação de cuidados individualizados e personalizados no domicílio, a idosos, que por qualquer impedimento não consigam assegurar temporária ou permanentemente a satisfação das suas necessidades básicas e/ou atividades diárias;
2. O seu grande objetivo consiste em contribuir para a melhoria da qualidade de vida dos idosos e suas famílias, e aproximando-os da Instituição que lhe presta os mesmos serviços.

Funciona em horário de acordo com as necessidades locais e os recursos disponíveis (8h30 às 20h00) e permite ao utilizador:

- Beneficiar dos serviços existentes (refeições; convívio e ocupação de tempos livres, cuidados de higiene, tratamento de roupas, higiene habitacional, acompanhamento a consultas e exames médicos, e administração da terapêutica, compartilhando-os de acordo com as condições e preços estabelecidos no Regulamento Interno da Instituição.

Desde o dia 15 de Julho de 2010, que a Santa Casa da Misericórdia de Gáfete, possui a resposta social “Lar de Idosos”, na altura para 20 utentes. Desde Agosto de 2012, que a resposta social “Lar de Idosos”, agora “E.R.P.I.” (Estrutura Residencial para Pessoas Idosas) tem capacidade para 24 utentes, sendo celebrado o primeiro Acordo de Cooperação com o Centro Distrital de Segurança Social de Portalegre a 17/12/2013, estando 18 utentes abrangidos pelo presente acordo, sendo que uma vaga encontra-se reservada à Segurança Social (cama de emergência). A 10/04/2017, a Segurança Social aprovou a capacidade de E.R.P.I. para 31 utentes, pois a Instituição viu a sua área ampliada para mais quatro quartos, ampliação do refeitório e novo balneário para os (as) funcionários (as), mantendo-se o mesmo número de utentes com acordo.

Os objetivos gerais da resposta social “E.R.P.I.” consistem em:



SANTA CASA DA MISERICÓRDIA DE GÁFETE

- Acolher a população mais desfavorecida, não só a idosos com mais de 65 anos, mas também, excecionalmente, de outras idades, que se encontrem em situação de comprovada carência, de forma a dar resposta às suas necessidades, proporcionando-lhes os serviços permanentes adequados;
- Proporcionar aos seus utentes, além das tarefas próprias do seu funcionamento, a prestação de outros serviços complementares, e que lhes garantam melhor qualidade de vida;
- Garantir os devidos apoios às famílias dos utentes, preservando sempre os laços familiares existentes.

A resposta social “E.R.P.I.” funciona 24 horas/dia e permite ao utilizador:

- Alojamento em quartos individuais e/ou duplos;
- Alimentação, constituída por pequeno-almoço, almoço, lanche, jantar e ceia;
- Cuidados de higiene e conforto pessoal;
- Tratamento de roupas;
- Animação e recreação do utente;
- Transporte e acompanhamento do utente a serviços de saúde, quer em situações de urgência quer em consultas médicas e exames auxiliares de diagnóstico, sendo esta considerada como atividade complementar, nos termos que venham a ser definidos pela Mesa Administrativa da Instituição;
- Aquisição de medicamentos, fraldas, e outros acessórios de higiene diária, não estando contemplados na mensalidade.

Ao serviço da Instituição encontram-se:

- 1 Diretora Técnica (a tempo inteiro);
- 1 Animadora Sociocultural (em regime de 50%);
- 1 Encarregado Geral;
- 1 Encarregada de Serviços Gerais;
- 2 Assistentes Administrativas;
- 3 Cozinheiras;



SANTA CASA DA MISERICÓRDIA DE GÁFETE

- 3 Ajudantes Familiares/Domicílio;
- 16 Ajudantes de Lar e Centro de Dia;
- 1 Auxiliar de Serviços Gerais;
- 1 CEI (Contrato Emprego-Inserção).

(Dados recolhidos a 9/11/2017).

A Santa Casa da Misericórdia de Gáfete é proprietária de:

- Edifício Sede da Santa Casa da Misericórdia de Gáfete (“Lar de S. João Batista”);
- Capela da Misericórdia de Gáfete;
- 1 Prédio Urbano;
- 5 Viaturas (Duas carrinhas de 5 lugares, uma carrinha de 3 lugares – para transporte de refeições ao domicílio, uma carrinha de 8 lugares e uma de 9 lugares, com rampa para transporte de deficientes).

A Instituição conta com cerca de 260 associados, muitos deles já reinscritos e recuperados na vigência dos atuais corpos sociais.

2.1. MISSÃO DA INSTITUIÇÃO

A Missão da Santa Casa da Misericórdia de Gáfete consiste em contribuir pelo exercício e divulgação das obras de Misericórdia, para a promoção e dignificação de toda a pessoa humana nomeadamente para a melhoria das condições de qualidade de vida dos indivíduos e grupos e, dentro destes, dando especial atenção aos mais pobres e carenciados, desfavorecidos socialmente.



SANTA CASA DA MISERICÓRDIA DE GÁFETE

2.2. VALORES DA INSTITUIÇÃO

A Instituição rege as suas atividades pelos valores de Justiça, Humanismo, Qualidade, Caridade, Ética, Cidadania, Inovação e Responsabilidade Social, empenhando-se para que a sua ação contribua de forma significativa para o bem comum da população e funcionários e para o progresso e coesão social.

2.3. CORPOS SOCIAIS

Quadriénio 2016-2019

Assembleia-Geral

Presidente: Armando Coelho Mafaldo

Vice-Presidente: José Agostinho Baptista Ventura

Secretário: Adriano Gingado Grácio

Provedoria

Provedor: José Manuel Marquito Vinagre

Vice-Provedor: João Maria Garcia

Secretário: Carlos Manuel Camilo de Abreu

Tesoureiro: Maria do Rosário Freire Mouro da Graça

Vogal: Armando Manuel Carrilho Coelho

Vogal: Rosa Maria Calado da Conceição Ventura Claudino

Vogal: João da Conceição Abreu

Conselho Fiscal

Presidente: Sónia Alexandra Belo Ventura Costa Carrilho

Vice-Presidente: João Manuel do Rosário Ribeiro

Secretário: Maria Manuela Nunes Mourato



SANTA CASA DA MISERICÓRDIA DE GÁFETE

2.4. RELACIONAMENTO COM A SEGURANÇA SOCIAL

A relação com o CDSSP, nomeadamente com o seu diretor, Dr. João Carlos Laranjo, prima pelo espírito de compromisso e de cooperação, bem como com todos os técnicos das diversas áreas que colaboram com a Instituição.

1) Revisão de Acordo de Cooperação para “Serviço de Apoio Domiciliário”

Face à conseqüente procura dos serviços por parte da população de Gáfete, no que diz respeito à resposta social “Serviço de Apoio Domiciliário”, a Instituição presta, no momento atual, apoio a 8 utentes fora Acordo de Cooperação. Desta forma, solicitamos ao CDSSP a revisão do referido acordo, podendo assim apoiar mais 8 utentes.

2.5. CONTATOS

SEDE

Estrada Nacional 118 n.º19
7430-253 GÁFETE

LAR DE IDOSOS

Estrada Nacional 118 n.º19
7430-253 GÁFETE

Tel.: 245 790 021

Fax: 245 790 142

E-mail: scmgafete@sapo.pt ; provedor.scmg@gmail.com



SANTA CASA DA MISERICÓRDIA DE GÁFETE

PLANO DE ATIVIDADES

2018



SANTA CASA DA MISERICÓRDIA DE GÁFETE

3. INTRODUÇÃO

O presente Plano de Atividades e Orçamento para 2018 apresenta-se estruturado de forma a responder às necessidades atuais, não descurando o crescimento e sustentabilidade da Instituição.

A Santa Casa da Misericórdia de Gáfete, Instituição Particular de Solidariedade Social, encontra-se dependente financeiramente dos Acordos de Cooperação com a Segurança Social e das comparticipações dos utentes das várias respostas Sociais: “Estrutura Residencial para Pessoas Idosas”, “Centro de Dia” e “Serviço de Apoio Domiciliário”.

A construção dos seis apartamentos, independentes ao Lar de S. João Baptista, em fase de conclusão prevista para 2018, permite crescimento e inovação, possibilitando a casais, usufruir de uma experiência diferente da que estamos habituados – institucionalização em lares de idosos e simultaneamente sustentabilidade à Instituição.

Um dos objetivos fulcrais da SCM de Gáfete para 2018 consiste na aquisição de mobiliário e equipamentos para os apartamentos. Está prevista a abertura dos mesmos para o primeiro trimestre de 2018.

É nesta linha de pensamento, com espírito de solidariedade e parceria que a SCM de Gáfete encara o futuro, ambicionando aumentar a sua capacidade, apostando na qualidade de uma resposta social inovadora.

Durante o ano de 2018 a Santa Casa pretende iniciar um projeto para montagem de 80 painéis solares para produção de energia e a mesma ser diretamente consumida durante o período diurno. Pois, de acordo com as informações técnicas que temos, não compensa adquirir baterias para consumo noturno pois de momento são dispendiosas financeiramente. Prevê-se uma redução de 45% a 60% em relação ao nosso consumo, que em média ronda os 2 000,00€(dois mil euros) mensais. Iremos fazer uma candidatura onde haja uma “porta aberta”. Os custos calculados para este projeto rondam 35 000,00€(trinta e cinco mil euros) + IVA.



SANTA CASA DA MISERICÓRDIA DE GÁFETE

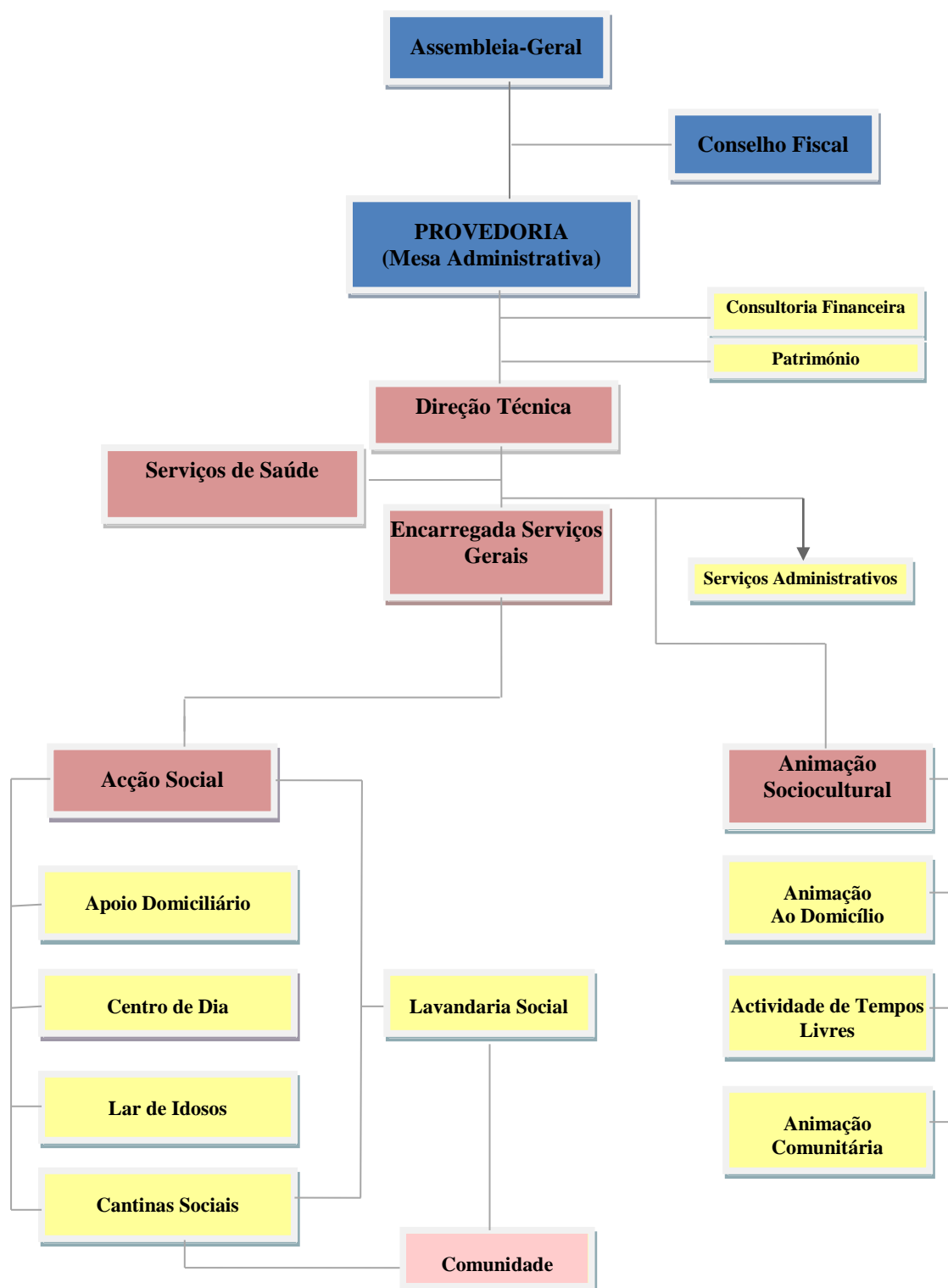
4. OBJETIVOS ESTRATÉGICOS

- ❖ Revisão de Acordo de Cooperação para a Resposta Social “Serviço de Apoio Domiciliário”;
- ❖ Revisão de Acordo de Cooperação para a Resposta Social “Estrutura Residencial para Pessoas Idosas”, pois a capacidade aumentou, passando de 24 para 31 camas;
- ❖ Conclusão da construção de seis Apartamentos para idosos;
- ❖ Dinamizar momentos de sociabilidade, aprendizagem intergeracional e intercultural, convívio, animação e lazer);
- ❖ Elaborar novas candidaturas a fundos comunitários, tais como ao PORTUGAL 2020, de forma a dotar a Instituição de melhores equipamentos e serviços;
- ❖ Consolidar e reforçar, por iniciativa própria ou em parceria, a prestação de serviços e economia social, a fim de gerar receitas próprias e promover a autonomia financeira da Instituição;
- ❖ Melhorar os serviços das diversas respostas sociais da Instituição, de forma a garantir o bem-estar e a qualidade de vida dos utentes.



SANTA CASA DA MISERICÓRDIA DE GÁFETE

5. ORGANOGRAMA DA INSTITUIÇÃO





SANTA CASA DA MISERICÓRDIA DE GÁFETE

6. ATIVIDADES DE ANIMAÇÃO SOCIOCULTURAL

Introdução

Tendo por base um pré-diagnóstico da realidade da Instituição e da Freguesia de Gáfete, surge a vontade e a necessidade de um **Plano de Atividades de Animação Sociocultural para 2018**, que abrange as três respostas sociais existentes na Santa Casa da Misericórdia de Gáfete (*Lar de Idosos, Centro de Dia e Apoio Domiciliário*) e uma nova resposta social inovadora que vem trazer novas perspetivas para a Instituição – *os novos seis apartamentos* – com capacidade para dois idosos cada (12 Utentes no seu total). Residências Independentes que vão de encontro a novas necessidades e anseios dos futuros Utentes. Dotados de um conforto diferencial, esta nova resposta social será a nova aposta para **2018** na nossa Instituição.

Desta forma, com a admissão de novos utentes surge a vontade de desenvolver inovadoras atividades e novas práticas de animação sociocultural que darão resposta às problemáticas e anseios destes novos e exigentes idosos, para que estes se sintam motivados, amparados, protegidos e acarinhados nesta última fase das suas vidas.

Delinearemos objetivos específicos, com a finalidade de ter uma atitude positiva frente às necessidades encontradas no Plano de Desenvolvimento Individual (PDI) dos atuais e próximos utentes, contribuindo para sua qualidade de vida e para o bem-estar psíquico, social e físico fomentado uma boa e saudável interação entre utentes, funcionários da Instituição e Comunidade Gafetense, combatendo sentimentos de revolta, de solidão, de isolamento social e sentimentos depressivos e de inutilidade.

Acreditamos que os utentes da Santa Casa da Misericórdia de Gáfete continuarão a ter forte adesão às Atividades de Animação Sociocultural nas suas diferentes áreas e diretrizes.

Deste forma, a Santa Casa da Misericórdia de Gáfete irá continuar como em anos anteriores a defender lema no Departamento de Animação



SANTA CASA DA MISERICÓRDIA DE GÁFETE

Sociocultural: “...o sorriso de cada idoso nesta instituição é a recompensa de um dia de trabalho.”

1. Enquadramento Histórico

2.1- Importância da Animação Sociocultural na Terceira Idade

Ao longo dos tempos temos observado um aumento da população idosa a nível mundial e nacional, a diminuição da Taxa de Natalidade, os avanços da Medicina e simultaneamente o aumento da Esperança Média de Vida dependente do sexo tem vindo a aumentar...são fatores que evidenciam o panorama da realidade do Século XXI.

Segundo vários autores, vivemos numa sociedade onde a juventude e a beleza exterior é mais valorizada do que a experiência da vida, é dura e triste esta realidade mas é uma realidade atual que permite, muitas vezes, que a pessoa idosa seja vista com preconceitos referentes à inutilidade, dependência e improdutividade.

Estes preconceitos estereotipados por parte da sociedade, fazem com que muitos idosos encontrem dificuldade em manter-se inserido na mesma, preferindo assim, manter-se isolado do mundo, da sociedade....

Visto isto, surge a necessidade de enfrentar este problema de cunho social, encontrando múltiplas alternativas, para inserir as pessoas idosas em diferentes espaços sociais, visando dar condições para que os mesmos venham a ter uma melhor e boa qualidade de vida nesta última fase das suas vidas.

Nos equipamentos sociais existentes destinados à Terceira Idade, muitos idosos procuram melhorar o seu bem-estar físico, psíquico e social realizando atividades sócio recreativas educativas e lúdicas, para que, estes se sintam úteis e inseridos na Sociedade Atual.

Estando inserido nestes ambientes os mesmos convivem continuamente com pessoas de várias faixas etárias, participam de atividades sociais combatendo os sentimentos de inutilidade e de solidão vividos por maior parte.

Porém, outros idosos gostam de permanecer no seu ambiente domiciliar mas não deixando porém o contacto com a Instituição que lhe presta os serviços que mais necessita.



SANTA CASA DA MISERICÓRDIA DE GÁFETE

Uma das formas para manter a inserção dos idosos na nossa sociedade é através da formação de grupos de Ateliês Temáticos, nos quais a pessoa idosa encontra espaço para colocar-se e/ou desenvolver atividades como: trabalhos manuais, exercícios físicos, bailes, teatro, comemorações de datas importantes e passeios.

Realizando assim, diferentes tarefas propostas pela Técnica Superior de Animação Sociocultural irão desenvolver o relacionamento interpessoal nos Utentes, facilitando até mesmo, a comunicação com seus familiares e com a comunidade envolvente.

Portanto, a qualidade de vida do Idoso depende não apenas do indivíduo, mas de sua interação com os outros e com a sociedade, mostrando assim que há uma multiplicidade de critérios e de indicadores, cada um influenciando de maneira diferente a vida das pessoas, com impacto desigual sobre o bem-estar.

3.A importância da Animação Sociocultural nos lares de 3ª Idade

Com o aumento da esperança média de vida e simultaneamente ao crescimento da população envelhecida, temos assistido a uma grande procura de equipamentos sociais, mas ainda assim existe um número reduzido de ambientes sociais que dêem resposta ao elevado número de idosos existentes em Portugal.

Como podemos constatar nos diferentes meios de comunicação, ao longo dos anos houve um aumento significativo de “Lares Ilegais”, por vezes sem qualidade de serviços e com incapacidade de recursos humanos...tais fatos devem-se à diminuição das reformas dos nossos idosos e ao fraco número de equipamentos sociais como referimos no parágrafo anterior.

Contudo, o número de ambientes sociais com legalidade existentes no nosso país, muitos deles já contém quadros técnicos adaptados a todas as problemáticas em volta da Terceira Idade.

A Santa Casa da Misericórdia de Gáfete, sendo uma Instituição Particular de Solidariedade Social com insuficiência económica neste momento conta com um quadro técnico especializado composto por Diretora Técnica (licenciada em Psicologia, mestre em Ação Social), uma Técnica Superior de Animação Sociocultural, Pós-graduada em Psicogerontologia a meio tempo e um Médico de Clínica Geral.



SANTA CASA DA MISERICÓRDIA DE GÁFETE

A nossa Instituição, aposta no Envelhecimento Ativo presente na Animação Sociocultural e nas suas práticas. Para dar resposta a tais factos, a Animação Sociocultural na nossa Instituição pretende contribuir para o cuidado do Idoso, promovendo a sua qualidade de vida, sendo um estímulo permanente na vida da pessoa idosa.

A animação destinada à população mais envelhecida deve ter como objetivo ajudar o idoso a encarar o seu envelhecimento como um processo natural, de forma positiva e adequada, e a reconhecer a necessidade da manutenção das atividades físicas, mentais e cognitivas.

A animação ligada às artes plásticas e à motricidade faz com que os idosos melhorem e mantenham a sua autonomia, capacidade de movimento e desenvolvam a sua precisão manual e a criatividade.

Visto que os nossos utentes dispõem de muito tempo livre é necessário criar ocupações que deem resposta aos seus interesses pessoais e motivacionais.

Assim os programas de Animação Sociocultural devem ser adequados a cada tipo de grupo, a cada tipo de idoso, antes da passagem à prática das diversas atividades, é fundamental que seja realizada uma avaliação psicológica e física de cada pessoa idosa, no sentido de perceber quais as capacidades reais de cada pessoa idosa relativamente a cada uma das atividades propostas. Todas as práticas de animação devem ser realizadas com o maior número possível de participantes. Para que isso ocorra é necessário fazer um estudo prévio sobre quais as atividades que mais agradam e motivam os utentes da instituição, estabelecendo assim alguns objetivos gerais e específicos que possam contribuir para uma acentuada melhoria do seu dia-a-dia, onde possam ser desenvolvidos diversos tipos de atividades, como por exemplo, exercício físico ligeiro, leitura de contos e poemas, visionamento de filmes, ateliers, passeios ao ar livre, visitas a museus, jogos, etc.

Ao longo dos tempos surgiram vários conceitos de Animação, mas todos com alguns pontos em comum, tal como o facto de ter uma função social, cultural, educativa ou de estimular à participação na vida comunitária.

O Animador Sociocultural, hoje em dia tem um importante papel social a desempenhar, pois a sua função é estabelecer o funcionamento das relações entre



SANTA CASA DA MISERICÓRDIA DE GÁFETE

indivíduos, assim como entre os indivíduos e a sociedade, e ainda procurar um acesso à cultura para os indivíduos que não têm por hábito comunicar com objetos (Leitura de livros, visionamento de filmes....), ou trabalhar ao nível da criação e formação.

A animação sociocultural surge como forma de alcançar uma vida animada, mostrando a cada pessoa idosa as etapas que permitem conquistar pequenos momentos de alegria nos lares da terceira idade. Assim, a animação pode ser encarada como todo um conjunto de ações exercidas “sobre um grupo, uma coletividade ou um meio, visando desenvolver a comunicação e estruturar a vida social [...] é um método de integração e participação [...]; a função da animação define-se como uma função de adaptação às novas formas de vida social”. (Imhof, 1991:118)

A animação surgiu, então, para compensar algumas carências, numa tentativa de recuperar na pessoa idosa, a liberdade que se poderá alcançar durante o tempo livre, sendo um prática social dinamizadora da sociedade, infundindo entusiasmo a todo o tecido social.

Este conjunto de elementos compensatórios de algumas carências pode verificar-se através de uma diversidade de funções atribuídas à animação sociocultural que Besnard (1985) refere: a função de adaptação e de integração, que tem por finalidade promover a socialização dos indivíduos, com especial relevo nos lares e a função recreativa, que está relacionada com os tempos de lazer, em que o/a animador/a organiza a sua ocupação encarregando-se das atividades a realizar. (Canário, 1999:76)

4. A importância da Animação ao Domicílio

Muitos dos nossos idosos do interior de Portugal vivem isolados e esquecidos pela sociedade, com carências sociais e com necessidades fisiológicas (higiene, alimentação, saúde...).

Muitos vivem sozinhos, devido à desertificação das zonas rurais, não possuem meios de comunicação, nem meios de transporte a fim de satisfazer as suas necessidades e anseios.



SANTA CASA DA MISERICÓRDIA DE GÁFETE

O Serviço de Apoio Domiciliário veio implementar medidas de forma a dar resposta a esta tão cruel realidade prestando serviços de higiene pessoal, habitacional, entrega de refeições.

Daí, ser necessário e urgente arranjar soluções que vão de encontro às necessidades socioculturais dos nossos idosos para que estes se mantenham ativamente na vida social, cultural e comunitária.

Deste modo, surge a **“Animação ao domicílio”**, uma animação diferente mas com igual importância, que permite ao idoso um contato sociocultural sem se deslocar de casa ou por sua vez fazer com que este tenha uma aproximação com a Instituição, deslocando-se até à mesma para realizar as Atividades de Animação Sociocultural.

A **“Animação ao Domicílio”**, pode ser vista como uma iniciativa inovadora, rentabilizando recursos existentes e aumentando desta forma os serviços prestados pela Santa Casa da Misericórdia de Gáfete.

4.1 - O que se poderá realizar na “Animação ao Domicílio”?

A **“ANIMAÇÃO AO DOMÍLIO”** será realizada todos os meses principalmente em datas festivas e está destinada aos utentes que pretendem o serviço.

Há inúmeras atividades que podem ser realizadas junto dos idosos que se encontram no seu ambiente domiciliário, para que se sintam úteis e menos isolados da comunidade envolvente.

Para além das atividades diárias que fazem parte do idoso: acompanhá-los aos correios, farmácia ou outro sítio que necessitarem...também poderá ser realizado:

- Leitura de Jornais, correspondência...;
- Amena Cavaqueira (diálogo com o utente);
- Jogos didáticos (dominó, cartas, bingo...);
- Ginástica Geriátrica (com exercícios fisiátricos para aqueles que necessitarem...);
- Passeios e caminhadas;



SANTA CASA DA MISERICÓRDIA DE GÁFETE

- Incentiva-los a participar nas atividades de animação dentro da Instituição.

4.2 – Objetivos da “Animação ao Domicílio”:

A “**Animação ao Domicílio**” tem como principais objetivos:

- Facilitar o acesso a uma vida mais ativa e mais criativa, à melhoria das relações na comunicação com os outros para uma melhor participação e inserção na vida da comunidade;
- Estimular as capacidades físicas e psíquicas;
- Promover o convívio e a solidariedade;
- Dar ânimo, dinamismo, sentido e significado à Vida;
- Melhoria ou manutenção da autonomia...

5. Objetivos Estratégicos da Animação Sociocultural da Santa Casa da Misericórdia de Gáfete

O Plano de Atividades de Animação Sociocultural da Santa Casa da Misericórdia de Gáfete tem como principais objetivos para 2018:

- ✓ Dinamizar à Instituição;
- ✓ Divulgar a Instituição;
- ✓ Incentivar à prática das atividades de animação de forma harmoniosa e dinâmica;
- ✓ Valorizar a formação ao longo da vida;
- ✓ Valorizar as qualidades, capacidades, competências, saberes do Idoso, aumentando a sua auto confiança e simultaneamente a sua autoconfiança;
- ✓ Fazer renascer gostos e desejos dando a hipótese de descobrir novos horizontes, promovendo a participação em grupo, favorecer relações e promovendo troca de saberes.



SANTA CASA DA MISERICÓRDIA DE GÁFETE

- ✓ Permitir aos idosos a sua reintegração na sociedade como membros ativos e dinâmicos, colocando-os diretamente em contacto com o exterior e com a comunidade envolvente.
- ✓ Rentabilizar os serviços e recursos comunitários para melhorar a qualidade de vida e o bem-estar físico, psíquico e social do idoso.

6. Atividades quotidianas para o ano de 2018

Antes do planeamento e da prática das diversas atividades, é fundamental que seja realizada uma avaliação psicológica e física de cada pessoa idosa, no sentido de entender quais as capacidades físicas e mentais de cada pessoa idosa.

As atividades quotidianas descritas serão realizadas com as três respostas sociais (Lar de Idosos, Centro de Dia e Serviço de Apoio Domiciliário), mais a nova resposta social – os novos apartamentos que a Santa Casa da Misericórdia de Gáfete possui:

- ✓ **Hora da Saúde:** os utentes poderão fazer o controlo do peso e da tensão arterial e poderão ser feitas ações de sensibilização para uma 3ª Idade Saudável;
- ✓ **Atelier de trabalhos manuais**
- ✓ **Atelier “Estórias conto as eu...”:** os utentes poderão ler histórias uns aos outros e realizar um trabalho acerca da lenda, história, conto...
- ✓ **Atelier “Hora de Beleza”:** as Senhoras utentes poderão usufruir da Depilação facial, manicura e massagens.
- ✓ **Sessões de Ginástica Geriátrica**



SANTA CASA DA MISERICÓRDIA DE GÁFETE

- ✓ **Construção do Jornal Institucional:** com histórias de vida, contos populares, poemas, cantigas antigas, receitas....
- ✓ **Atelier “Aulas de Alfabetização”:** os utentes poderão aprender ou treinar a técnica de escrita e leitura.
- ✓ **Atelier “Corte e Costura”:** os utentes poderão fazer todo o tipo de bordados, ou mesmo arranjos de vestuário...
- ✓ **Exposição de trabalhos**
- ✓ **Atelier Cinemático:** os utentes poderão visualizar filmes antigos e actuais.
- ✓ **Atelier de expressão dramática e corporal;**
- ✓ **Construção de puzzles;**
- ✓ **Atelier “Jogos de Mesa”**
- ✓ **Piqueniques;**
- ✓ **Intercâmbios Interagiocionais;**
- ✓ **Intercâmbios Institucionais;**
- ✓ **Hora do Bailarico**
- ✓ **Expressão musical**
- ✓ **Atelier “Jogos Tradicionais”**



SANTA CASA DA MISERICÓRDIA DE GÁFETE

- ✓ **Passeios culturais** (visita a museus, monumentos, santuários, jardins....)
- ✓ **Actividades com as funcionários** – afim de existir contacto entre funcionários e utentes em momentos de lazer e diversão.
- ✓ **Caminhadas matinais;**
- ✓ **Comemoração dos aniversários dos utentes;**
- ✓ **Convívios familiares e com a comunidade Gafetense;**
- ✓ **Atelier “Tradições do nosso Alentejo”** – Onde os nossos utentes poderão realizar trabalhos de outrora como: Vindima, apanha da azeitona...



SANTA CASA DA MISERICÓRDIA DE GÁFETE

7. Atividades pontuais para o ano de 2018

Nota: Os aniversários dos utentes fazem parte das actividades pontuais.

Dia Comemorativos	Descrição do dia	Actividade a realizar
JANEIRO		
11/1/2018	<i>Dia Internacional do Obrigado</i>	* Reportagem fotográfica com a placa “OBRIGADA POR...”
23/1/2018	<i>Dia da Escrita à mão</i>	*Escrever cartas dos nossos utentes aos familiares e amigos
FEVEREIRO		
11/2/2018	<i>Dia Mundial do doente</i>	*Avaliação dos Parâmetros de Saúde
13/2/2018	<i>Festa de Carnaval</i>	*Intercâmbio Institucional e Festa do Carnaval
14/2/2018	<i>Dia do Amor</i>	*Almoço para os casais Utentes e reportagem fotográfica
MARÇO		
08/3/2018	<i>Dia Internacional da Mulher</i>	*Realização de uma pequena lembrança
19/3/2018	<i>Dia do Pai</i>	*Realização de uma pequena lembrança
21/3/2018	<i>Dia Mundial da Árvore</i>	*Plantação de flores e Intercâmbio Institucional
27/3/2018	<i>Dia Mundial do teatro</i>	*Ir ver um teatro – revista – Alter do Chão
ABRIL		
1/4/2018	<i>Páscoa</i>	*Entrega das lembranças
6/4/2018	<i>Dia Mundial da Atividade Física</i>	*Sessão de Ginástica Geriátrica aberta à



SANTA CASA DA MISERICÓRDIA DE GÁFETE

		comunidade no exterior
7/4/2018	<i>Dia Mundial da Saúde</i>	*Avaliação dos parâmetros de Saúde
13/4/2018	<i>Dia do Beijo</i>	*Ação de Sensibilização na Comunidade
18/4/2018	<i>Dia Internacional dos Monumentos e Sítios</i>	*Ida ao Castelo de Marvão ou ao Museu Padre Belo ao Crato
23/4/2018	<i>Dia Mundial do Livro</i>	*Ida à Biblioteca Municipal do Crato
25/4/2018	<i>Dia da Liberdade</i>	*Realização de um cartaz alusivo e visionamento de um filme
29/4/2018	<i>Dia Mundial da Dança</i>	*Matiné Dançante
MAIO		
6/5/2018	<i>Dia da Mãe</i>	*Entrega de lembranças às Mães Utentes.
13/5/2018	<i>Dia da Nossa Senhora de Fátima</i>	*Todas as Quartas-feiras do mês de Maio reza-se o terço.
15/5/2018	<i>Dia Internacional da Família</i>	*Convívio entre Utentes e Familiares
31/5/2018	<i>Dia da Nossa Senhora das Misericórdias</i>	*Celebração Eucarística na Instituição
Data a definir	<i>Ida a Fátima</i>	Passeio Anual



SANTA CASA DA MISERICÓRDIA DE GÁFETE

JUNHO		
5/6/2018	<i>Dia Mundial do Ambiente</i>	*Ação de sensibilização
10/6/2018	<i>Dia de Portugal</i>	*Trabalho manual alusivo ao tema
13/6/2018	<i>Dia de Santo António</i>	*Rezar o terço à Capela de Sto. António
24/6/2018	<i>Dia de São João e da nossa Instituição</i>	*Sardinhada
JULHO		
20/7/2018	<i>Dia do AMIGO</i>	*Dinâmica com os Utentes
26/7/2018	<i>Dia dos Avós</i>	*Intercâmbio Intergeracional
SETEMBRO		
25/9/2018	<i>Dia Mundial do Sonho</i>	*Dinâmica com os Utentes e realização de um painel
Data a definir	<i>Festejar o Fim do Verão</i>	Ida à Praia do Alamal – Gavião ou outra...
OUTUBRO		
Mês do Idoso	<i>Atividades várias</i>	Projeto Envelhecer com saúde, respeito e alegria
31/10/2018	<i>Dia das Bruxas</i>	*Teatro realizado pela Animadora
NOVEMBRO		
7/11/2018	<i>Dia Internacional da Preguiça</i>	*Realização de uma reportagem fotográfica
11/11/2018	<i>Dia de São Martinho</i>	*Magusto e Intercâmbio Institucional
14/11/2018	<i>Dia Mundial da Diabetes</i>	*Sessão de esclarecimento
DEZEMBRO		
*Preparação e realização da Festa de Natal 2018		